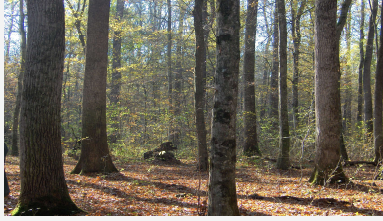




ВОЈВОДИНАШУМЕ
Петроварадин



Број: 2317/10-3

Датум: 25. 01. 2024. год.

СМЕРНИЦЕ О ИНТЕРНОЈ КОНТРОЛИ И НАДЗОРУ

1. ФУНКЦИЈЕ ИНТЕРНЕ КОНТРОЛЕ И НАДЗОРА

Интерна контрола и надзор у предузећу врше се у складу са позитивним законским прописима и општим актима преудзећа.

Функције интерне контроле и надзора превасходно се односе на:

1. Интерну контролу и надзор производног (шумарског), односно прометног циклуса;
2. Интерну контролу и надзор за спречавање проневера и злоупотреба запослених и других радњи и активности које нису у складу са законом, колективним уговором и уговором о раду;
3. Интерну контролу и надзор материјално финансијског пословања и извршавања законом прописаних обавеза према држави.

2. ВРШЕЊЕ ИНТЕРНЕ КОНТРОЛЕ И НАДЗОРА

Вршење интерне контроле и надзора у предузећу обавља се преко:

1. Надзорног одбора;
2. Дирекције предузећа;
3. Дирекције огранка предузећа;
4. Радне јединице огранка предузећа.

2.1. Надзорни одбор

Надзорни одбор врши надзор над радом директора предузећа и пословањем ЈП „Војводинашуме“ сагласно надлежностима прописаним чланом 22. Закона о јавним предузећима (Службени гласник РС, бр. 15/2016 и 88/2019).

2.2. Дирекција предузећа

Сектор за шумарство, екологију и развој врши контролоу и надзор над службама за планирање газдовања шумама.

Сектор за коришћење шума, механизацију и безбедност на раду врши контролу и надзор над службама коришћења шума.

Сектор за комерцијалне послове и маркетинг врши контролу и надзор над службама за комерцијалне послове.

Сектор за финансије врши контролу и надзор над службама за финансијско-рачуноводствене послове.

Сектор за правне послове врши контролу и надзор над службама за опште, правне и кадровске послове.

Сектор за ловство, рибарство и угоститељство врши надзор над службама за ловство, рибарство и угоститељство.

Редовну интерну контролу и надзор служби врше извршни директори који руководе радом сектора.

Ванредна контрола врши се формирањем стручних комисија од стране директора предузећа.

2.3. Дирекција огранка предузећа

У дирекцији огранка предузећа, руководиоци служби врше редовну интерну контролу и надзор у службама којима руководе и у радним јединицама из надлежности својих служби.

Ванредну контролу у огранку предузећа својим решењем налаже заступник огранка предузећа.

2.4. Радна јединица огранка предузећа

Руководилац радне јединице врши интерну редовну контролу и надзор у радној јединици.

Ванредну контролу у радној јединици решењем о формирању комисије налаже руководилац радне јединице.

3. ОБАВЕЗНИ САДРЖАЈ РЕШЕЊА

У решењима о контроли и надзору обавезно се наводи предмет контроле, време контроле и рок у коме мора бити сачињен писмени извештај са налазом стања и мерама за отклањање уочених недостатака и пропуста у раду.

Извештај о редовној контроли и надзору подноси се најмање једном у месецу на седници колегијума огранака предузећа и седници одбора директора предузећа.

У случају ванредне контроле и надзора, извештај се подноси у писменој форми са налазом стања и предложеним мерама.

4. ПОСЕБНИ СЛУЧАЈЕВИ КОНТРОЛЕ И НАДЗОРА

4.1. Контрола и надзор безбедности и здравља запослених

Контрола и надзор безбедности и здравља на раду спроводи се на основу Закона о безбедности и здрављу на раду (Службени гласник РС, бр. 35/2023), Правилника о посебним мерама заштите на раду у шумарству (Службени гласник СРС, бр. 33/88), других прописа из ове области, Колективног уговора код послодавца ЈП „Војводинашуме“ и Акта о процени ризика на радном месту ЈП „Војводинашуме“.

Референти за безбедност и здравље на раду обављају контролу и стручни надзор над применом мера и прописа безбедности на раду и предлажу мере за отклањање утврђених недостатака. У вршењу контроле и надзора референт за безбедност и здравље на раду може забранити рад на радном месту или употребу средстава за рад у случају када утврди непосредну опасност по живот или здравље запосленог.

5. ЕКСТЕРНА И ИНТЕРНА РЕВИЗИЈА

5.1. Ревизија финансијских извештаја

Екстерна ревизија од стране предузећа за ревизију финансијских годишњих извештаја (биланса) има задатак да испита финансијско-рачуноводствене извештаје да ли су они објективно, истинито, законито и потпуно исказали стање имовине, обавеза и капитала, као и пословно-финансијског резултата на одређени дан 31. 12. сваке године. Ревизију врше овлашћени ревизори и својим ревизорским извештајем изражавају своје стручно-експертско мишљење, које разматрају, оцењују и усвајају пословодство и Надзорни одбор ЈП „Војводинашуме“.

5.2. Служба интерне ревизије

Служба интерне ревизије је организована на нивоу дирекције предузећа као посебна функционално независна организациона јединица у предузећу да обавља послове који се односе на примену закона и поштовања правила интерне контроле, оцену система интерних контрола у погледу адекватности, успешности и потпуности, ревизију начина рада која представља оцену пословања и процеса, укључујући и нефинансијске операције у циљу оцене економичности, ефикасности и успешности и остале послове неопходне да би се остварила сигурност у погледу функционисања система интерне ревизије.

Служба интерне ревизије пружа саветодавне услуге које се састоје од савета, смерница, обука, помоћи и других услуга у циљу повећања вредности и побољшања процеса управљања предузећем, управљања ризицима и контроле.

Служба интерне ревизије обавља послове ревизије пројеката финансираних од стране Европске уније, Републике Србије, АП Војводине или локалних самоуправа, примењујући прописе Републике Србије, стандарде интерне ревизије и кодекс струковне етике интерних ревизора.

ДИРЕКТОР ПРЕДУЗЕЋА

Роланд Кокаи, мастер ек.